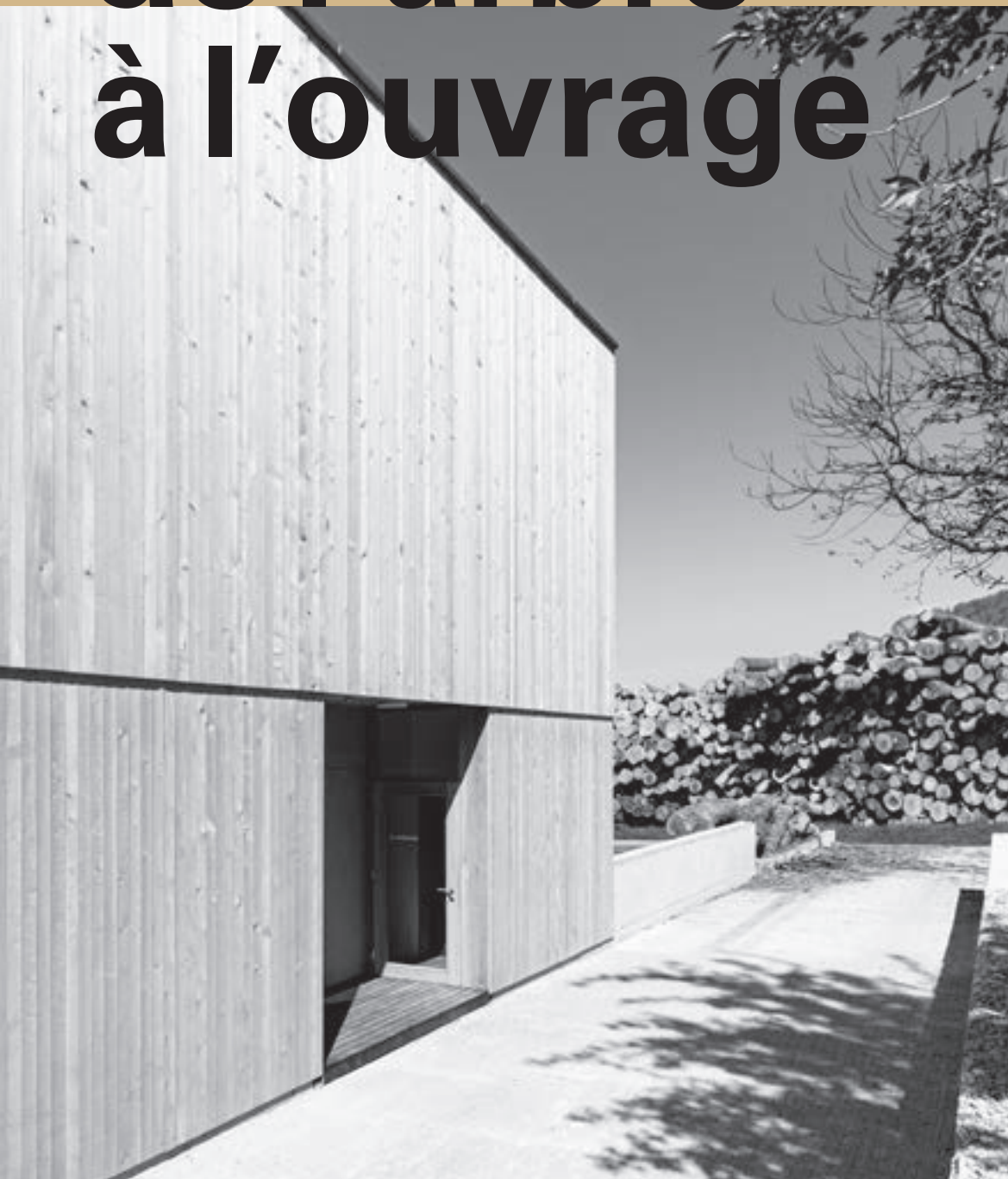


schaerholzbau

de l'arbre à l'ouvrage



Un arbre peut devenir un plancher, un mur, un meuble, un revêtement de façade voire un bâtiment entier. Chez schaerholzbau, cette matière première et son exploitation sont entre de bonnes mains. Ces 30 dernières années ont vu l'entreprise se développer, renforcer son savoir-faire et acquérir de nouvelles compétences. Ce qui ne change pas, c'est l'enthousiasme avec lequel nos équipes de conception, de production et de montage unissent leurs efforts pour réaliser ensemble un ouvrage.

schaerholzbau est comparable à un arbre qui grandit. La tradition constitue ses racines. L'expérience constitue son tronc. Les idées et innovations constituent sa couronne. Savoir-faire artisanal et nouvelles technologies se complètent à merveille, ce qui crée des ouvrages au confort, à l'efficacité et à l'esthétique remarquables.

La construction implique un ajustement permanent, notamment avec le bois. Peu de procédés de construction comme ceux que nous employons dans la transformation du bois peuvent être vécus de manière aussi directe. L'acquisition de la scierie de Malzers nous a permis de maîtriser l'ensemble de la chaîne de valeur du bois: du débitage des grumes à l'aménagement intérieur en passant par la structure bois, autrement dit de l'arbre à l'ouvrage.

Savoir-faire artisanal et machines

L'expérience de nos ouvriers qualifiés et le potentiel de nos équipements modernes nous permettent de concevoir et construire des bâtiments selon des principes écologiques, économiques et sociaux.

Réseau et dialogue

Pour chaque projet, un réseau flexible de partenaires nous permet de réunir les connaissances et compétences nécessaires pour parfaire ensemble l'ouvrage.

Culture et valeurs

Notre culture d'entreprise est le terreau de la créativité et du respect mutuel témoignés par tous les collaborateurs qui expriment nos valeurs.

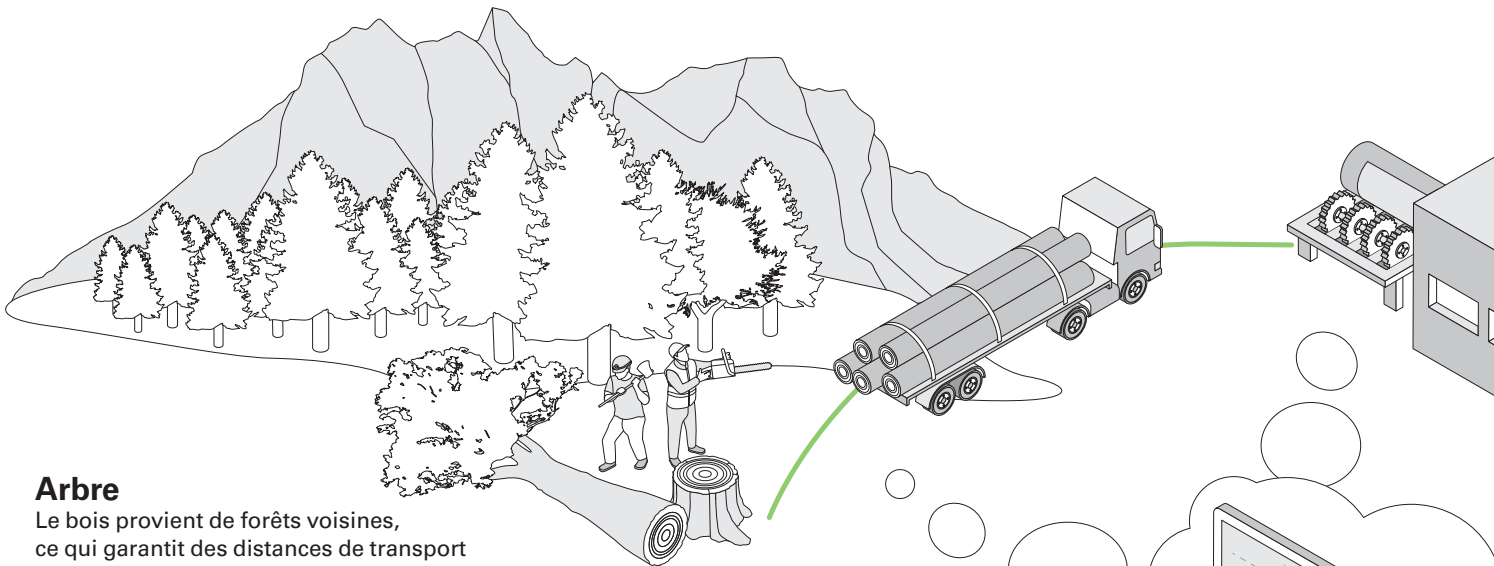
Esprit d'innovation et développement

Notre enthousiasme pour la nouveauté nous pousse à toujours innover et aller plus loin dans la synergie entre la technique et l'esthétique.

Matériau et transformation

Nous exploitons la matière première précieuse qu'est le bois dans son intégralité et couvrons l'ensemble de sa chaîne de transformation. L'ouvrage fini a ainsi une provenance et l'arbre grandit vers l'avenir.

De l'arbre à l'ouvrage



Arbre

Le bois provient de forêts voisines, ce qui garantit des distances de transport réduites jusqu'au site de Malters.

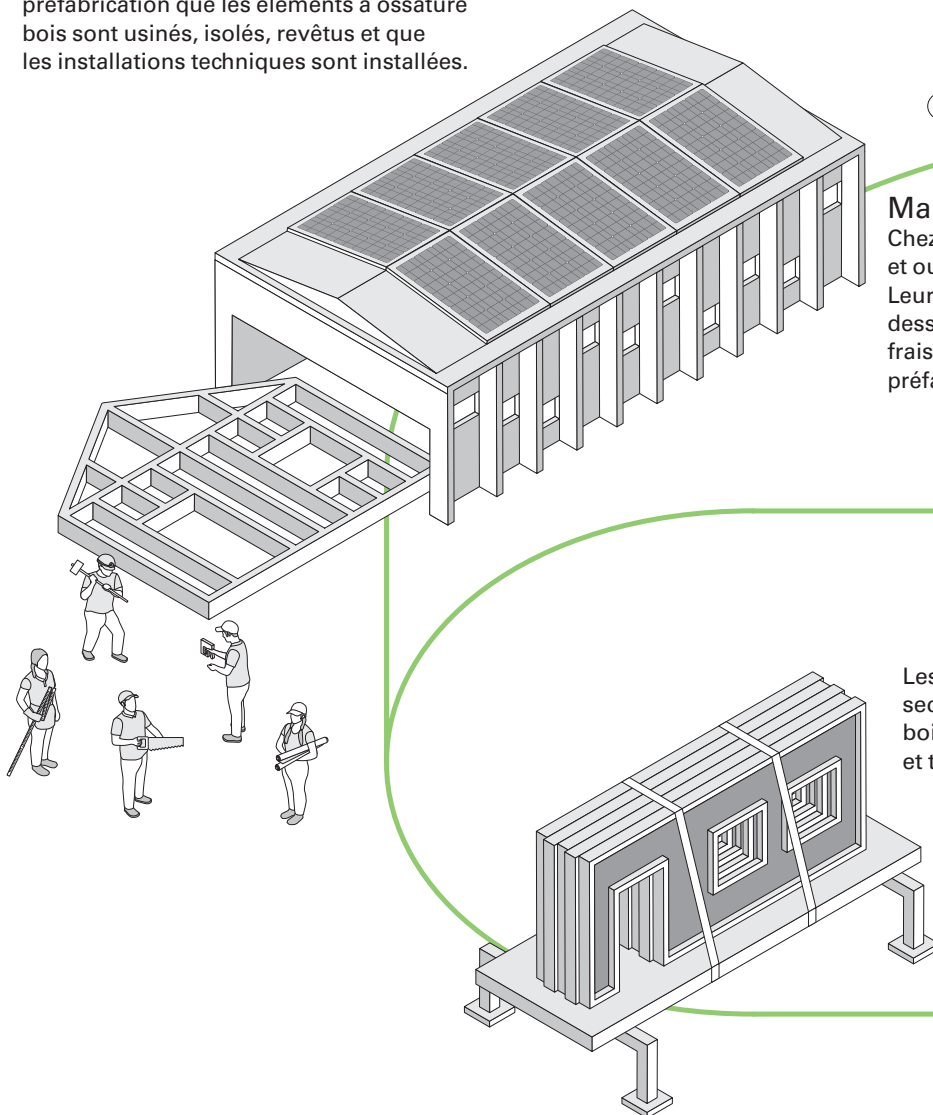
Site d'Altbüron

C'est dans cette grande usine de préfabrication que les éléments à ossature bois sont usinés, isolés, revêtus et que les installations techniques sont installées.

Main-d'œuvre et savoir-faire

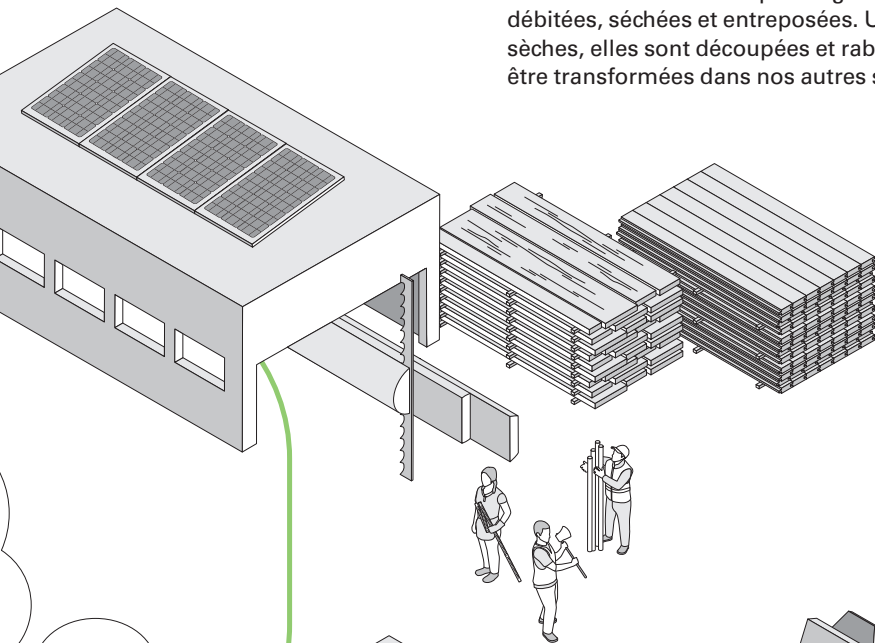
Chez schærholzbau, les ingénieurs, concepteurs et ouvriers travaillent main dans la main. Leur mission consiste à développer, concevoir, dessiner, calculer, étudier, organiser, raboter, fraiser, percer et clouer jusqu'à obtenir un ouvrage préfabriqué au millimètre près.

Les éléments de gros œuvre et second œuvre préfabriqués en bois sont chargés sur des plateaux et transportés jusqu'au chantier.



Site de Malters

C'est dans cette scierie que les grumes sont écorcées, débitées, séchées et entreposées. Une fois les grumes sèches, elles sont découpées et rabotées pour pouvoir être transformées dans nos autres sites d'activité.

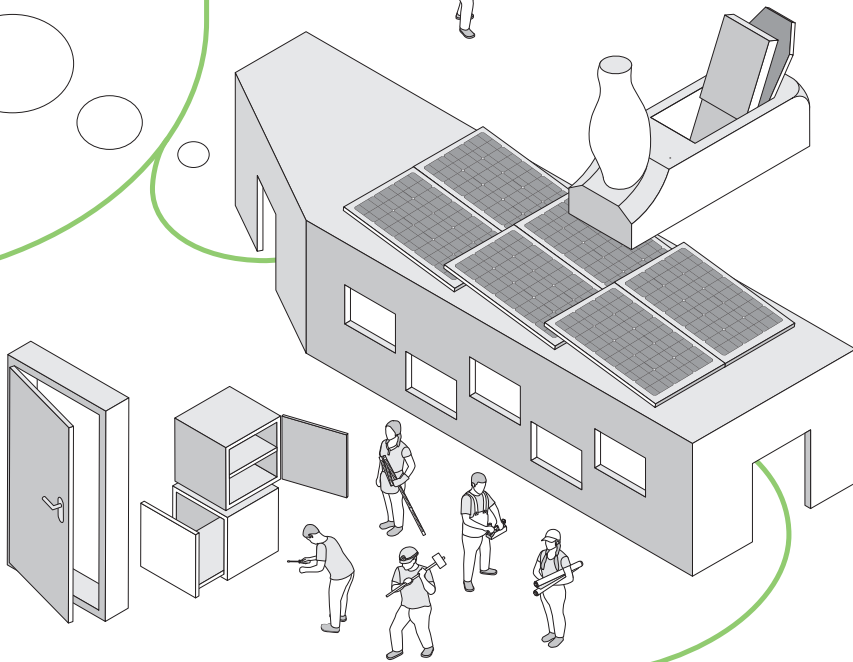


Énergie

Par respect pour l'environnement, les déchets de bois sont valorisés sur chacun de nos lieux de production et servent à produire de l'électricité ou de la chaleur. Tous nos sites sont équipés de panneaux photovoltaïques. L'entreprise produit ainsi plus d'électricité et de chaleur qu'elle n'en consomme.

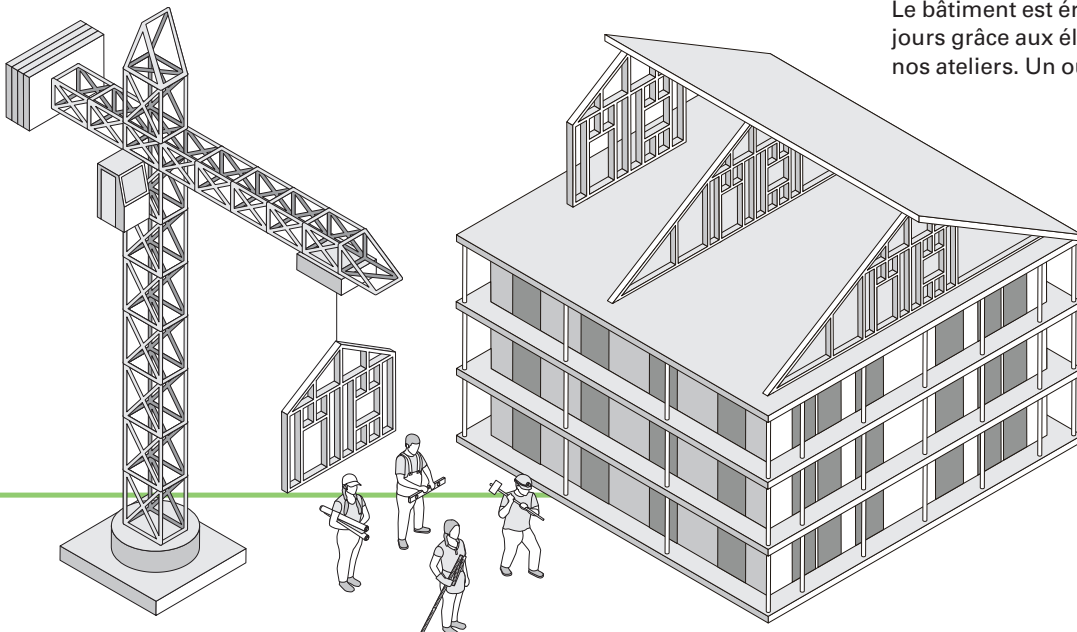
Site de Grossdietwil


C'est dans cette menuiserie moderne que les éléments de second œuvre sont fabriqués avec professionnalisme et souci du détail: cuisines, armoires, escaliers, portes, revêtements de mur, plafonds, planchers, etc.



Ouvrage

Le bâtiment est érigé en seulement quelques jours grâce aux éléments préfabriqués dans nos ateliers. Un ouvrage qui a une provenance.





Chez schaerholzbau, les grumes proviennent essentiellement de la région du Schwarzenberg/ Pilatus et de la région du Napf. Nous contribuons ainsi à soutenir l'économie régionale et l'industrie forestière locale. La photo montre des grumes qui viennent d'être livrées à la scierie de Malters et qui seront aussitôt débitées. En arrière-plan se dresse le Schwarzenberg.



malters







La mise en service de la scierie de Malters en 2017 a permis à schaerholzbau d'internaliser le débitage et la préparation du bois. Notre entreprise dispose ainsi d'une chaîne de transformation complète et locale, allant de la grume à l'ouvrage fini. Une modernisation du site a eu lieu: la construction d'une nouvelle halle de sciage, l'extension du parc machines et la production d'énergie durable ont permis d'investir dans l'avenir.

Au cœur de la scierie se trouve la nouvelle halle de sciage équipée d'une scie à ruban, d'une déligneuse moderne et d'une raboterie performante. Elle permet d'exploiter efficacement les grumes et de réaliser leur première transformation au même endroit. Cet imposant cube de bois mesure 55 m de long sur 24 m de large et 10,50 m de haut. Comme tous nos sites d'activité, il a été conçu par le bureau d'architectes Blum und Grossenbacher, basé à Langenthal, et a été construit par nos soins.

Grâce à notre centrale de couplage chaleur-force moderne, les déchets de bois sont convertis en électricité et en chaleur, ce qui permet de subvenir à nos besoins et d'alimenter un réseau de chauffage urbain. Une installation photovoltaïque de 350 kW sur le toit contribue à améliorer notre bilan énergétique.







Une fois les grumes débitées, les planches de bois obtenues sont triées en fonction de leur qualité puis séchées naturellement à l'air libre. Pour un séchage artificiel, six grands séchoirs sont à disposition. Lorsque leur taux d'humidité est satisfaisant, les planches sont renvoyées à l'atelier où elles seront délignées, rabotées et poncées.



C'est dans notre scierie de Malters que le bois de la région est débité, séché et préparé pour être transformé en produits à haute valeur ajoutée, tels que revêtements de façade, parquets massifs ou lambris. Sur ce site, la priorité absolue est d'exploiter pleinement chaque grume.



Les grumes sont débitées à l'aide d'une scie à ruban, triées selon leur qualité, puis séchées à l'air libre. Un espace extérieur couvert de 7 000 m² est disponible à cette fin. Pour un séchage artificiel, six grands séchoirs peuvent être utilisés. En tout, plusieurs milliers de mètres cubes par an sont à notre disposition pour le séchage.



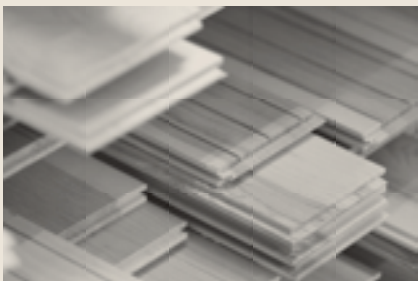
Extraire le meilleur de chaque arbre fait partie de la philosophie de schærholzbau. Chaque grume est débitée et traitée différemment, ce qui garantit un haut niveau de valorisation. Des machines efficaces, un travail manuel précis, des circuits de transport courts et une chaîne de transformation complète permettent une exploitation écoresponsable. Grâce à la scierie de Malters, l'entreprise peut produire elle-même environ un tiers de ses besoins en bois.



Outre le sapin et l'épicéa, qui représentent les essences que nous exploitons le plus, il nous arrive de travailler le frêne, le chêne et le hêtre. Par ailleurs, la scierie de Malters est l'une des seules de Suisse à scier également le feuillu, principalement pour ses besoins propres et parfois pour ceux des clients.

La transformation des grumes génère également des sous-produits. Par exemple des lamelles sont utilisées pour la production d'éléments de dalle massive en planches juxtaposées. Il s'agit de planches non défectueuses qui présentent parfois une surface de qualité inférieure et qui auraient été autrefois éliminées parmi les déchets de bois. Désormais, ces sous-produits servent à créer un produit à haute valeur ajoutée. Les planches sont retournées pour dévoiler le côté le plus esthétique, ce qui permet de fabriquer des éléments de dalle massive de qualité.

Le site de Malters fabrique les planches servant à produire des bardages pour façade ajourée ou fermée, ainsi que des produits rabotés. Une grande partie du bois est transformée en lames de bois massif. Les essences de bois telles que le hêtre, le chêne ou le frêne sont principalement utilisées pour les parquets massifs.



Les différentes surfaces veinées des lames montrent que chaque grume est valorisée au maximum. Chaque parquet massif est unique et présente des particularités. Des lames différentes sont visuellement plus attrayantes que des lames identiques. Leur singularité témoigne de leur caractère propre et leur confère une beauté naturelle.

Les lames en bois massif sont également robustes. Elles ont une longue durée de vie, sont faciles à entretenir et peuvent être poncées de nombreuses fois. Une fois terminés, les parquets sont huilés avec des huiles naturelles, ce qui fait ressortir leur côté naturel et accentue la teinte. Le résultat? Une surface respirante et résistante.



La scierie est une manufacture dans laquelle le savoir-faire artisanal et la technologie moderne transforment une matière première et révèlent au grand jour tout le processus. En fonction de la grume, il existe différentes coupes pour différents usages. C'est cette exploitation ciblée, adaptée à chaque essence et chaque grume, qui donne naissance aux éléments de base destinés à la construction d'un ouvrage.

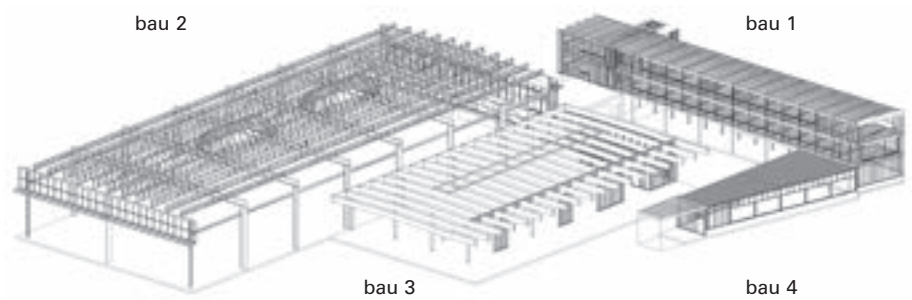
altbüron





schaerholzbau

2



De la conception à la réalisation: sur le site d'Altbüron, les différents domaines et leurs acteurs travaillent en étroite collaboration. Les données des concepteurs en construction bois arrivent directement à l'atelier, là où les éléments préfabriqués sont produits. Ce site moderne a été agrandi à plusieurs reprises et forme aujourd'hui un complexe de quatre bâtiments.

bau 1 est dédié à la conception des ouvrages depuis l'idée initiale jusqu'à la réalisation. C'est à cet endroit que les idées des maîtres d'ouvrage et architectes sont reprises sous forme de plans et font continuellement l'objet de calculs et d'ajustements. Il n'y est question que de chiffres et procédés. La forme et le design des éléments de construction en bois sont conçus et calculés à l'aide de logiciels CAO avant d'être matérialisés en atelier.

bau 2, construit en 2001, est le plus imposant de l'usine principale. C'est à cet endroit que la production se déroule. Cet atelier impressionne par sa superficie, ainsi que par ses murs à lamelles verticales, ses arêtes extérieures blanches et son vitrage irrégulier. Mesurant 32 m de large sur 78 m de long et 10,50 m de haut, l'édifice se compose d'une charpente formée de six fermes. Une ossature en bois autoportante a été construite autour de celle-ci à partir d'éléments préfabriqués.

bau 3, accolé à l'atelier, sert de centre logistique pour toutes les opérations d'une construction moderne. C'est à cet endroit que les matériaux destinés à l'usage interne ou aux chantiers externes sont stockés, préparés et débités.

bau 4 est réservé aux événements culturels et communautaires. C'est à cet endroit que des expositions et des concerts de musique contemporaine sont régulièrement organisés.







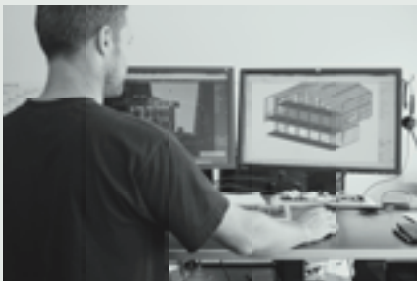


bau 3



La longue table en bois au sein de bau 2 (ci-dessus) est le lieu de rassemblement des collaborateurs de tous les domaines pour échanger autour d'un café. À midi, la pièce se transforme en cantine. bau 3 (à gauche) est le centre logistique à la croisée de toutes les opérations.

Pour répondre à tous les critères, un ouvrage réclame un important travail de réflexion. Cette démarche est amorcée dès l'établissement de la première offre. La dimension architecturale et la dimension économique d'un projet peuvent ainsi être coordonnées de manière à garantir un ouvrage de grande qualité à un prix abordable.



Les sites d'activité de schaeerholzbau sont les écrans dans lesquels les idées naissent et sont matérialisées de A à Z. Notre secret: des processus et compétences éprouvés. Lorsque nous commençons à réfléchir à un nouveau projet, nous agissons de manière ciblée, et lorsque nous le mettons en œuvre, nous nous appuyons sur notre expérience. Nous passons du simple au complexe, puis revenons au simple.

Le bois est un matériau qui peut être exploité de mille et une manières. C'est pourquoi chaque ouvrage est unique. schaeerholzbau propose exclusivement des solutions sur mesure. Pour les réaliser, des ouvriers de différentes spécialités travaillent main dans la main. Le soin du détail, l'esthétique et la durabilité vont de soi pour nous, tout comme la conviction que chaque ouvrage est de ce fait une performance culturelle et devient même parfois une œuvre d'art.

Chez schaeerholzbau, nous sommes toujours prêts à nous remettre en question. Les idées qui naissent et qui sont ensuite concrétisées avec des chiffres et des plans ne sont pas figées jusqu'à la dernière vis. De même le chemin vers la réalisation d'un ouvrage ne suit pas non plus un tracé inflexible. De cette ouverture peut apparaître de nouvelles possibilités qui permettent d'enrichir un projet sans devoir revoir son architecture ou son coût.

La volonté de tenter quelque chose de nouveau et de sortir des sentiers battus est ce qui anime et inspire schaeerholzbau à réaliser l'extraordinaire.



Isolation phonique et acoustique

L'isolation sonore est un paramètre important d'un ouvrage et contribue grandement au bien-être de ses futurs habitants. L'acoustique intérieure joue également un rôle essentiel pour les gymnases ou salles de classe. Chez schaeerholzbau, une équipe d'ingénieurs en construction bois spécialisés fait en sorte que toutes les exigences sonores soient respectées et utilise divers instruments de mesure à cette fin.

Protection incendie

Les normes de protection incendie sont indépendantes des matériaux de construction depuis 2015. De toutes nouvelles possibilités sont ainsi offertes à la construction en bois, car il n'existe plus de différence avec la construction en maçonnerie. Il est désormais possible de construire de grands immeubles aux façades ou escaliers en bois. Chez schaeerholzbau, nous nous sommes très tôt penchés sur les nouvelles normes de protection incendie pour pouvoir les exploiter dans des solutions inédites.

Étanchéité à l'air

schaeerholzbau emploie depuis 15 ans le test Blower-Door pour contrôler la qualité de ses ouvrages. Nos mesures internes nous ont permis d'acquérir un réel savoir-faire, lequel nous aide à éviter les failles de conception, de production et de montage. La construction de bâtiments étanches et conformes aux normes Minergie fait partie des compétences phares de schaeerholzbau.

Concept structurel

Les ingénieurs et techniciens de schaeerholzbau sont experts dans la construction et le dimensionnement des ouvrages en bois. En collaboration étroite avec les architectes et maîtres d'ouvrage, ils savent imaginer des structures porteuses simples et robustes dès la phase d'étude.

Chez schaeerholzbau, les aspects tels que l'économie, l'acoustique, la sécurité et l'efficacité énergétique sont considérés comme un tout dès le début de la planification. Pour chaque ouvrage, nos ingénieurs et spécialistes élaborent une solution adaptée aux besoins du client et du projet.



Le site d'Altbüron fait office de laboratoire et donne le champ libre aux échanges, à la réflexion, à l'inspiration, à la recherche, au développement et au perfectionnement. Dans le hall d'accueil (en haut à gauche), les chemins se croisent comme à la réception d'un hôtel. L'aménagement et les finitions intérieurs ont été réalisés par nos collaborateurs.



En entreprise générale, schaerholzbau ne travaille pas selon des hiérarchies établies, mais en réseau, ce qui facilite le chemin entre la première idée et l'ouvrage fini, car le processus reste toujours transparent.

Notre entreprise se considère comme un partenaire des maîtres d'ouvrage et architectes. Nous avons pour objectif commun de réaliser une architecture de qualité au meilleur prix.



schaerholzbau réalise de nombreux projets en tant qu'entreprise générale. Qu'il s'agisse d'une habitation, d'une école, d'un local commercial, d'un bâtiment industriel, d'un espace culturel, d'un agrandissement, d'une transformation, d'une rénovation, d'une réaffectation ou d'une densification: les clients ont l'avantage d'avoir à leurs côtés un interlocuteur compétent qui les accompagne du début jusqu'à la remise de l'ouvrage et leur garantit une gestion efficace du projet. La collaboration avec les architectes et clients est gage de sécurité et permet d'aboutir à une solution optimale.

En entreprise générale, schaerholzbau peut exploiter ses points forts. Comme nous nous occupons à la fois du gros œuvre et du second œuvre, les idées peuvent rapidement voir le jour et faire l'objet de calculs. Nos ingénieurs déploient leur savoir-faire du début à la fin du projet. Le réseau que constitue le groupe de travail de schaerholzbau permet de rassembler les compétences nécessaires à la réalisation de l'ouvrage. Cela garantit une conception rapide et sûr du projet, ainsi qu'une maîtrise précoce des coûts. L'optimisation permanente d'un projet fait partie des compétences phares de schaerholzbau.

Développement du projet

Le travail collaboratif en réseau permet de concevoir des solutions rapides et adaptées dès la phase de conception du projet. L'analyse des besoins, l'estimation des coûts, l'optimisation du projet, l'étude de rentabilité et le plan de financement représentent les premières étapes de la planification. Les exigences esthétiques, les besoins en surface et les coûts sont définis ensemble pendant la phase initiale. Tous ces éléments sont étudiés, calculés et traités conjointement. Il est ainsi possible d'établir très tôt un prix fixe pour le projet. Les membres du réseau collaborent toujours en coulisses pour atteindre un même objectif: la satisfaction de toutes les parties prenantes.

Participation aux appels d'offres en entreprise générale

La tendance actuelle montre que de plus en plus de projets sont attribués dans le cadre d'appels d'offres en entreprise générale. L'expertise et le travail en réseau de schaeerholzbau sont idéals pour ce type de mission. Dans un appel d'offres en entreprise générale, l'étude et la planification globales et complètes d'un projet sont déterminantes. Des critères tels que la durabilité et la rentabilité revêtent une grande importance. Aux côtés de l'équipe d'architectes, les idées fusent et les réflexions s'enchaînent jusqu'à ce que la solution émerge.

Gestion du projet

Dans la méthode de construction conventionnelle, la conception et l'exécution sont séparées. Dans la méthode en réseau de schaeerholzbau, ces deux activités sont imbriquées. Les partenaires se connaissent. Tout est étudié et exécuté de manière circulaire, ce qui se révèle particulièrement avantageux dans la gestion des projets. Le plan d'exécution, l'assurance qualité (AQ), la coordination des concepteurs spécialisés et la gestion des coûts et délais font partie intégrante de nos prestations et sont contrôlés en permanence. Pendant la phase opérationnelle, la supervision du projet et de la construction, la modification du cahier des charges avec maîtrise des coûts, l'organisation logistique des sites d'activité, ainsi que la tenue de réunions de chantier régulières avec les maîtres d'ouvrage, font partie des missions principales de l'entrepreneur général. Ainsi, à la réception de l'ouvrage et de la documentation finale, l'ouvrage peut être transféré de manière concluante au client.

Groupe de travail

Le groupe de travail désigne le réseau interdisciplinaire de schaeerholzbau. Il s'agit d'une équipe fixe, polyvalente et prête à réfléchir en groupe. Ce groupe est composé de spécialistes de la région qui apportent leur vaste expérience et se sentent concernés. Il peut réunir ouvriers, entrepreneurs, serruriers, paysagistes, plombiers, couvreurs, chauffagistes, électriciens, etc. Un groupe de travail permet de rassembler de nombreuses compétences et d'en acquérir de nouvelles à chaque nouveau projet, apportant des garanties et stimulant la créativité.

Le groupe de travail est constitué en fonction des exigences et de la complexité d'un ouvrage. La prestation de schaeerholzbau est elle-même adaptée au projet: en entreprise «Holzbau Plus», en entreprise générale classique ou en entreprise totale.





Le savoir-faire des collaborateurs demeure essentiel dans la production mécanisée. Ces derniers apportent leur expérience, offrent de la flexibilité et donnent la touche finale aux produits. schaeerholzbau s'appuie sur les connaissances et compétences de ses collaborateurs et sur la précision de ses machines pour réaliser chaque solution à la perfection, jusqu'au moindre détail.





bau 2 offre beaucoup de place et permet de produire des éléments préfabriqués volumineux. Les données des concepteurs en construction bois arrivent directement aux machines d'usinage dernier cri. Des poutres sont assemblées en ossatures qui, suivant leur fonction, sont isolés, revêtus de panneaux et équipés de pré-installations techniques.



Un des joyaux de cet atelier de production est le centre d'usinage Krüsi PowerCut MC-15, une installation de dernière génération. Cette machine à commande numérique à 5 axes permet d'usiner de chaque côté et avec une haute précision des pièces allant jusqu'à une section de 300 x 650 mm et 20m de long. À cette fin, elle est dotée de 5 agrégats et 13 outils fixes.



Les éléments en ossatures sont assemblés sur deux longues lignes de production équipées de tables de retournement modernes. Deux projets différents peuvent ainsi être exécutés en même temps. On assemble les pièces, on pose les parements, on cloue, on formate et on peaufine jusqu'à obtenir un élément préfabriqué prêt à la pose. Le pont multifonction Weinmann constitue l'un de nos autres outils majeurs. Cette plateforme d'usinage permet de produire avec une grande efficacité des éléments de dalle et de toit de qualité élevée. Le clouage et l'agrafage des parements ainsi que le sciage, le fraisage et l'alésage des découpes de fenêtre, de porte ou d'ouvertures pour les installations techniques sont entièrement automatisés.



Les deux lignes de production réalisent avec précision ce que les concepteurs et dessinateurs du bau 1 ont construit sur leur ordinateur et ont directement communiqué aux machines sous forme de données. Le travail manuel de nos ouvriers qualifiés demeure toutefois indispensable.

bau 3 est une interface centrale pour la logistique d'une construction moderne. C'est à cet endroit que les matériaux destinés à l'usage interne ou aux chantiers externes sont stockés, préparés et débités. Grâce à un haut degré de préfabrication un bâtiment peut être érigé en quelques jours. Les éléments préfabriqués en bois sont systématiquement déchargés sur le chantier et mis en place au bon endroit à l'aide d'une grue. Chez schærholzbau, nous améliorons en permanence notre organisation logistique afin de pouvoir réaliser les ouvrages le plus efficacement possible.





bau

Grâce au bau 4, schaerholzbau peut organiser régulièrement des événements culturels à Altbüron. Cet endroit fait la part belle au jazz moderne, à la musique improvisée et expérimentale, aux beaux-arts et au cinéma. bau 4 sert de lieu de rencontre aux amateurs de culture. Il facilite les échanges et le réseautage et institue un dialogue entre le travail manuel et l'art.



Qu'on aime ou non les concerts de jazz, il reste fascinant de voir comment les musiciens interagissent, comment ils abordent les morceaux et comment ils arrivent à improviser. Dans un groupe d'improvisation, les musiciens doivent savoir s'écouter entre eux et jouer ensemble, sinon leur morceau est plat ou incohérent. La rencontre avec la musique improvisée incite à la réflexion, soulève des questions, identifie les interdépendances, crée un esprit d'ouverture. Les entreprises qui construisent des ouvrages culturels ont tout à gagner de s'en inspirer.

De nombreux artistes de jazz de renommée locale et internationale se sont produits au bau 4. Outre des concerts de jazz contemporain, celui-ci accueille régulièrement des expositions, des spectacles de danse, des représentations théâtrales et des projections cinématographiques.

L'activité de construction implique l'accaparement d'un espace naturel et peut porter préjudice à des valeurs culturelles. À travers son engagement, schaerholzbau veille toujours à redonner quelque chose à la culture. C'est ce qu'on appelle un échange de bons procédés. L'engagement de notre entreprise en faveur de la culture témoigne de notre ouverture d'esprit et de notre volonté d'innover. En interne, nous encourageons ce qu'il est encore possible de faire au-delà de la simple activité économique. Ce n'est pas mesurable, mais cela crée un système de valeurs.



grossdietwil







C'est au bord du ruisseau Mühlebach, à Grossdietwil, que se trouvent les racines de schærholzbau. Nos ancêtres exploitaient une scierie à cet endroit autrefois. Aujourd'hui, elle a laissé place à une menuiserie qui se focalise sur l'aménagement intérieur. Le fleuron du site est l'atelier, qui a été récompensé par le prix Lignum pour son utilisation avant-gardiste du bois.

Construit en 2008 à Grossdietwil, l'atelier est à la fois ancré dans un patrimoine historique et équipé des infrastructures les plus modernes. Mesurant 70 m de long sur 15 m de large et offrant 1 000 m² de surface de production, il occupe un terrain sur lequel il a été difficile de construire. Les limites du lieu ont encouragé la créativité. Comme pour tous les bâtiments de schærholzbau, l'architecture a été confiée au bureau d'architectes Blum und Grossenbacher de Langenthal.

Le jury du prix Lignum 2012 a récompensé l'atelier en lui attribuant le premier prix de la région Centre et a qualifié sa construction d'exemplaire: «Cet ouvrage montre comment réaliser une construction de qualité avec des moyens simples. Il témoigne également d'une valorisation avant-gardiste du travail manuel, non seulement pour la qualité technique de son ossature en bois, mais également pour la créativité de son architecture.»

Les cuisines, escaliers, armoires, meubles, les modules de climatisation et d'installation techniques, ainsi que d'autres éléments d'aménagement intérieur, sont produits à Grossdietwil. C'est là que ces éléments sont découpés, poncés, moulurés, rabotés, collés, pressés. Grâce à ses capacités et à son savoir-faire dans le l'aménagement intérieur et la construction de modules, schærholzbau peut proposer des solutions complètes.









Le vaste atelier de Grossdietwil est le coeur de l'aménagement intérieur. Les produits réalisés vont de la pièce unique de n'importe quelle forme à l'ensemble des éléments de l'aménagement intérieur. L'atelier voisin est dédié à la fabrication des modules destinés aux installations techniques et à la climatisation. Comme la construction bois et la menuiserie sont réalisées au sein de la même entreprise, les méthodes sont claires et les interactions entre le gros œuvre et le second œuvre sont idéalement coordonnées.



Qu'importe la taille ou la complexité de l'ouvrage: notre priorité est de satisfaire les attentes des clients, lesquels peuvent compter sur des produits de qualité. À travers ses prestations dans l'aménagement intérieur, schaeerholzbau offre la possibilité de réaliser non seulement de superbes structures bois, mais également des pièces entières en bois, ce qui peut particulièrement intéresser les maîtres d'ouvrage et architectes. Les méthodes sont claires, les partenaires sont les mêmes et les interactions entre le gros œuvre et le second œuvre peuvent être coordonnées par la même équipe.

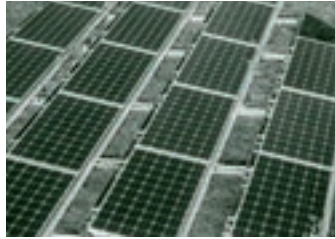
Le centre d'usinage à commande numérique à 5 axes est un outil important de cet atelier. Il permet de découper et préparer le bois sous toutes les formes imaginables. La création de formes et les possibilités d'usinage sont quasiment illimitées avec cette machine. Les formes libres, telles qu'elles existent dans la nature, peuvent être intégrées à la conception. Cela permet de passer du design au produit en toute simplicité. En parallèle nous encourageons l'utilisation des arbres dans leur entièreté et non pas seulement des meilleures pièces.

Modules techniques

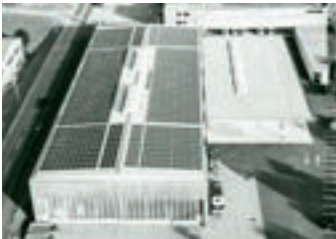
Les modules techniques préfabriqués facilitent et accélèrent la construction des grands bâtiments. À travers la coentreprise «Tecslot», schaeerholzbau collabore avec Wirkungsgrad Ingenieure AG pour développer et produire des modules qui arrivent entièrement préfabriqués sur le chantier. C'est sur le chantier que ces éléments sont montés et assemblés. La planification des modules est entièrement automatisée à l'aide d'un configurateur. Plus d'informations sur www.tecslot.ch

Climatisation

Avec le convecteur de climatisation et la ventilation combinée, schaeerholzbau propose une solution à la fois intelligente et énergétiquement durable pour chauffer, refroidir et aérer les bâtiments en consommant le moins d'énergie possible. Nos spécialistes prennent en compte les besoins, optimisent les appareils et veillent à ce que tous les composants du système de climatisation fonctionnent correctement. Le savoir-faire développé avec nos partenaires se reporte sur la production des modules de climatisation, de la version la plus simple à l'installation la plus complexe.



Penser en réseau et investir dans le renouvelable: nos méthodes de production et nos produits sont également durables sur le plan énergétique. Sur tous les sites, schaeerholzbau a beaucoup investi pour parvenir à l'autonomie énergétique.



Les plus de 5 000 mètres carrés de panneaux photovoltaïques que l'entreprise a installés sur les toits de ses bâtiments produisent chaque année près de 620 000 kWh d'électricité, soit plus que ce dont elle a besoin.



schaerholzbau possède une flotte de véhicules de société électriques rechargés grâce à l'électricité produite par ses panneaux photovoltaïques.



Tous les sites sont équipés de chaudières à copeaux de bois alimentées avec les résidus de la production. La chaleur excédentaire permet de chauffer les bâtiments voisins.







Le bilan carbone de schærholzbau inclut également la matière première transformée: Avec quelques 5 000 mètres cubes de bois utilisés chaque année par l'entreprise pour réaliser ses ouvrages, près de 4 000 tonnes de CO₂ sont piégées durablement.



Sur le site de Malzers, une centrale de couplage chaleur-force moderne produit électricité et chaleur. La chaleur produite sert à sécher les bois sciés et à chauffer la halle et les bâtiments voisins.



schaerholzbau a reçu le prix environnemental de la fondation Albert Koechlin, notamment pour son engagement en faveur de la construction durable. Notre entreprise est certifiée ISO 14001 pour sa gestion environnementale.

Exemples d'ouvrages



Centre de transit, Volketswil



Agrandissement d'un immeuble collectif, Lausanne



Transformation, Ochlenberg



Maison individuelle, Vorderwald



Aménagement intérieur d'un cabinet d'architectes, Langenthal



Maison-atelier, Kriens



Construction d'un immeuble collectif, Zurich



Immeubles collectifs, Neuheim



Construction du complexe résidentiel «Schweighof», Kriens



Maison individuelle, Zezèle



Entrepôt à hauts rayonnages, Grossdietwil



Salle polyvalente, Hausen



Immeuble collectif, Vaulruz



Jardin d'enfants et centre d'accueil de jour, Fällanden



Immeuble collectif «neuRaum», Horw

Pour découvrir d'autres exemples de nos ouvrages, rendez-vous sur www.schaerholzbau.ch

schaerholzbau

schaerholzbau ag
Kreuzmatte 1
CH-6147 Altbüron
Téléphone: 062 917 70 20
www.schaerholzbau.ch



Conception et création: P'INC. AG, Langenthal. Impression: SWS Medien AG Primedia, Sursee. Avril 2023.